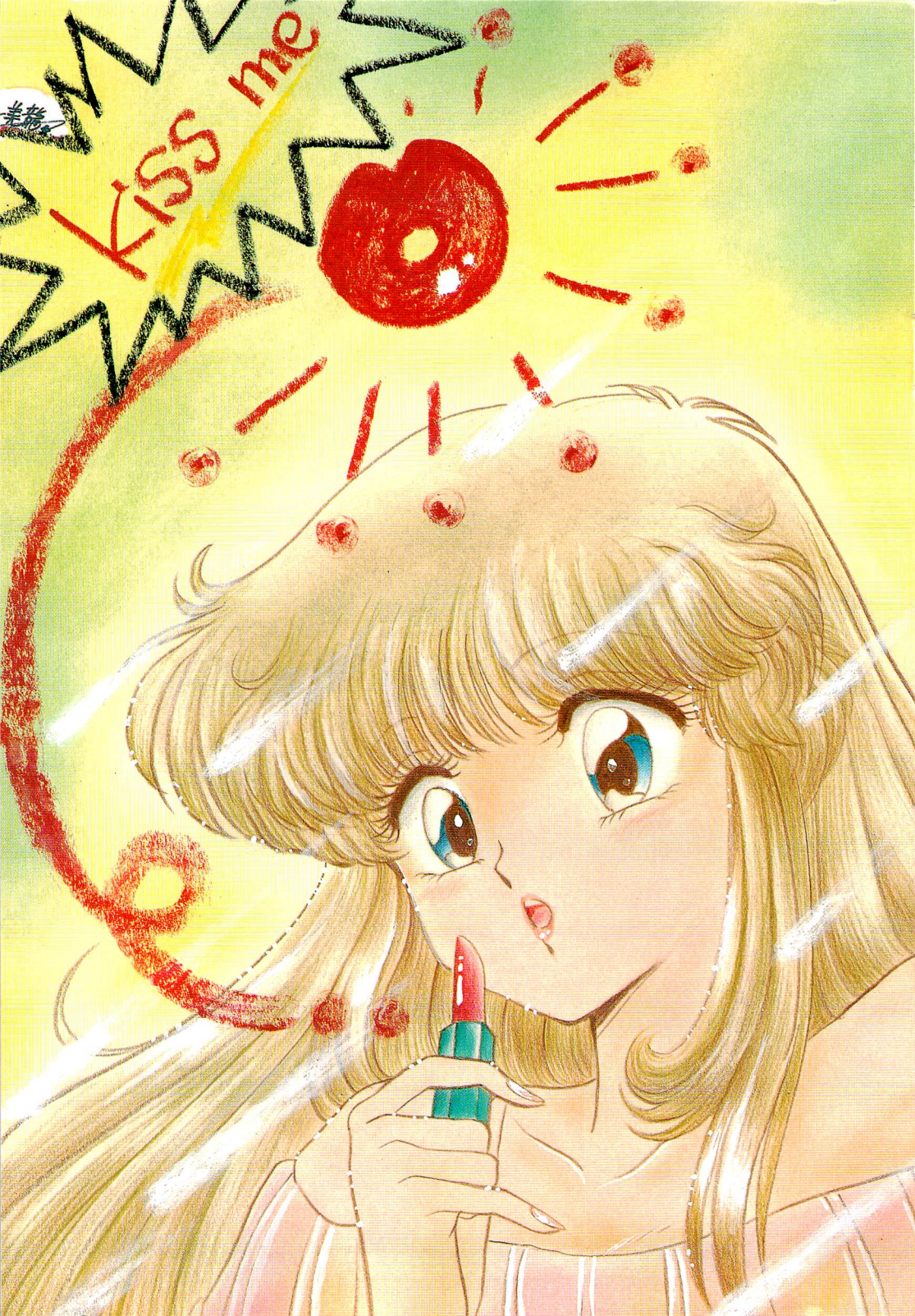




CAL III



「マウス使用の場合」

マウスカーソルを選択肢の上に移動させて左クリックで決定します。

マウスカーソルはテンキーでもマウスでも移動できます。

マップ画面上では、キャラクターをテンキーで移動（マウスでの移動はできません。）させて、建物など（建物でない場合もある）の上でスペースキーを押して決定します。

『セーブとロード』

「セーブの場合」

本編はマップ上で場所となって章がわかれています。その場所へ着いたら自動的にセーブされていますので、特にセーブする事を意識する必要はありません。

そして、その章ごとにセーブデータを保存するので、一度進んだ章ならば、その章のはじめからスタートする事ができます。

「ロードの場合」

タイトル画面の次に「最初から始める」と各章ごとの「ロードデータ」が表示されますので選択して下さい。

初めてゲームする場合は、セーブデータはありませんので、「最初から始める」を選びます。

なお、セーブデータはAディスクに保存しますので、プロテクトシールは貼らないで下さい。

『ディップスイッチの設定』

パソコン (PC98シリーズ) には、ディップスイッチなんて言う、機種ごとに違った設定をしなければならぬスイッチがあります。そんなの知らないと言う人は、初期出荷の設定で、ゲームを起動し、動かなければこのディップスイッチの設定を読んで設定し直すといいでしょ。要するに、動けばいいんです!

- SW 1-1 ON
1-2 OFF
1-3 OFF
1-4 OFF
ドライブを増設していて、増設ドライブを
ドライブ1・ドライブ2にしている場合は、ON
1-5 OFF
1-6 OFF
1-7 OFF
PC98LS2・LS5は、工場出荷時の設定に従う。
1-8 ON
- SW 2-1 OFF
2-1 OFF
2-3 ON
2-4 ON
2-5 ONで、ゲームが起動しない場合は、OFF
2-6 OFF
2-7 OFF
2-8 OFF
- SW 3-1 OFF
3-2 OFF
3-3 OFF
3-4 PC98シリーズで、LV21・LV22・2・LS5・LX2・LX4・LX5・NOTESX以外は、OFF
該当機種で、画面が反転する場合は、ON
3-5 PC98シリーズで、LV21・CV21・UV11・VM11・DO以外はOFF
3-6 OFFまたはON (ご使用のままの設定にしておいて下さい)
3-7 OFF
3-8 OFF

『CAL I ベストキャラ中間発表!!』

ユーザーアンケート葉書とファンレターの投票数で人気の高かった美少女を発表します。

1位. ラプンセル	374票
2位. 愛と美の女神ヴィーナス	351票
3位. 結城美加	263票
4位. ウェンディ	182票
5位. マッチ売りの少女	106票
6位. 人魚姫	87票
7位. アリス	81票
7位. 赤ずきんさん	81票
9位. 眠り姫	4票
10位. のりお&ほもお	3票 (-10苦情票)

CAL IIの人気投票の発表もCAL IIのマニュアルかファンクラブの会報などで発表します。これからも受け付けますので、CAL I・IIのキャラの中でお気に入りのキャラクターの名前をユーザーアンケート葉書か、ファンレターで送ってください。

『ラプンセルから一言』

ラプンセル「塔の中に閉じ込められて孤独だった私に、こんなにお友達ができて嬉しいです。CAL IIIで貴方にお逢いできるのを楽しみにしています……」

『愛と美の女神ヴィーナスから一言』

ヴィーナス「冗談じゃありません！こんなのは嘘です！世界中の誰が認めようとこの愛と美の女神ヴィーナスが1位でなくては許しません!!」

『結城美加さんから一言』

結城美加「お手紙を読むのはとても楽しいです……CAL IIIのRPGでは、ずーっとあなたと一緒にパーティーを組んで行きます」

『CAL II 登場人物紹介』

愛と美の幻想世界『CAL II』に登場するあなたと美少女達です。
紹介文では恒例の

Q 1 「恋人はいますか？」

Q 2 「趣味は？」

Q 3 「将来の夢は？」

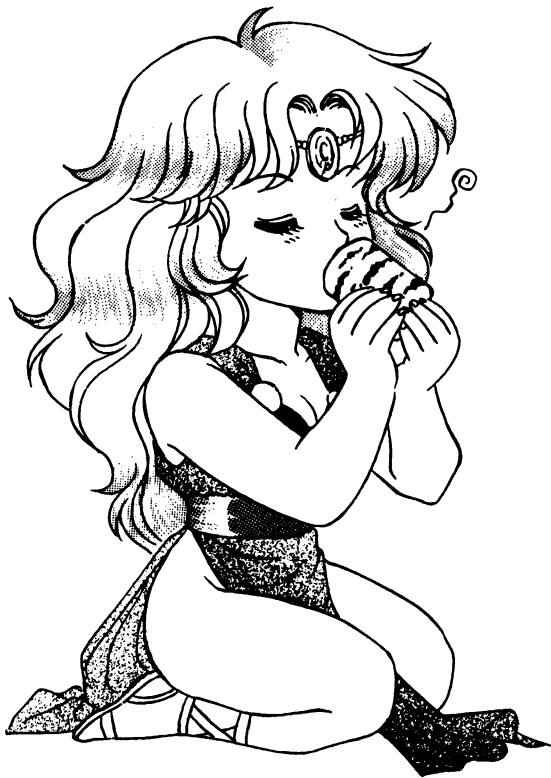
Q 4 「好きな色」

Q 5 「自己紹介して下さい (生年月日・年齢・身長・体重・サイズ・血液型・性格)」

Q 6 「何か一言……」

などの各質問に応じて貰っています。

末永く、可愛がってあげてください。封書でのお手紙も歓迎します。

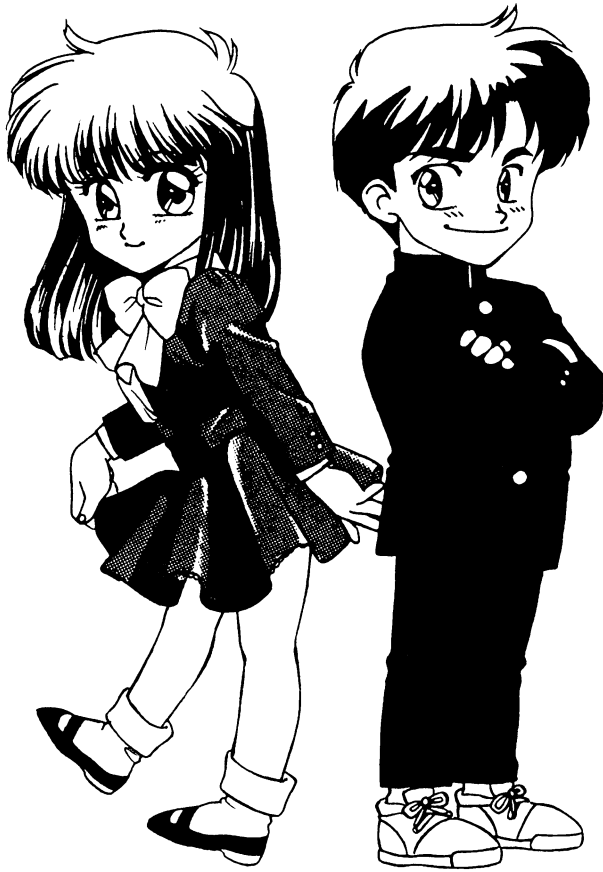


『カリス (Charis) たち』 (本名)

『タレイア』 (Charis's Thaleia) (花の盛り)

『エウプロシュネー』 (Charis's Euphrosyne) (喜び)

『アグライヤー』 (Charis's Aglaia) (輝く女)



『主人公』 (=)

- A 1 「
- A 2 「
- A 3 「
- A 4 「
- A 5 「
- A 6 「

」
」
」
」
」
」

(あなたのデータを書き込んで下さいね)

『結城美加』 (Mika=Yuuki)

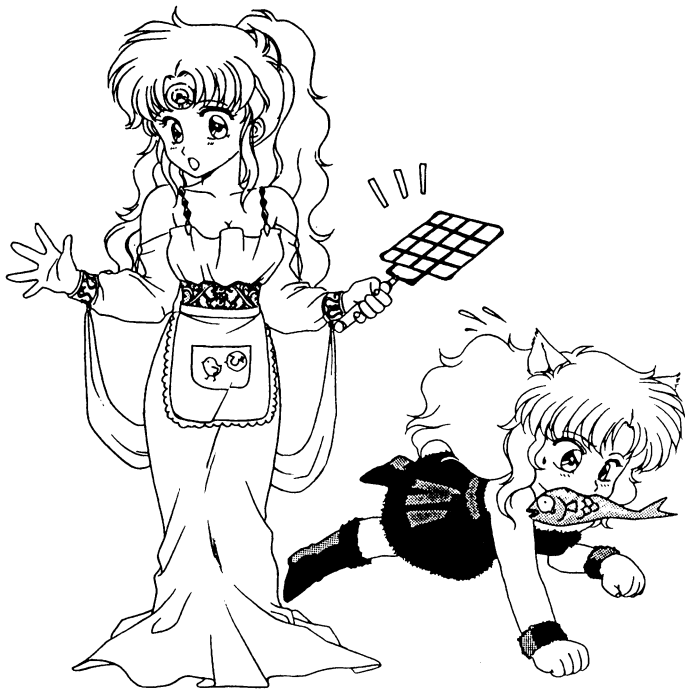
- A 1 「います……あなたです」
- A 2 「読書と料理です。他に編み物も好きです。あとクラシックバレエをやっています」
- A 3 「これからも、ずっとずっとずっとずっと、あなたと同じ時をすごせますように……」
- A 4 「白……本当は白がいちばん好きなんだけど……洋服だと白はあんまり似合わないの。だから洋服はピンクがいちばん多いかしら？それと云うのも、ママが小さい頃からピンクの服ばかり着させて着せ変え人形にされてたから……幼稚園では「ミカちゃん人形」って呼ばれてたの」
- A 5 「4月27日東京生まれ。18歳。身長150センチ前後。体重は秘密。え、サイズも？……やっぱり教えてあげられません。ごめんなさい。血液型はO型。性格はおとなしい方だと思います」
- A 6 「ファンレターをくれた方、ありがとう。これからも私を見守っていて下さいね」

『愛と美の女神・ヴィーナス』 (Venus……別名Aphrodite)

- A 1 「……ノーコメント」
A 2 「愛と美。あと、ファンレターを読んでニヤつく事」
A 3 「私の将来の夢は、CALIIIをRPGにて発売する事です。それに、ファンレターの数が1位になる事です!! (ど～してラブセルに私が私が……!!)」
A 4 「紫。紫はいちばん高貴な色なのです。英語に訳すと「ば～ぶる」です。そして人なら「び～ぶる」、林檎は「あっぶる」、お菓子には「とっぶる」……」
チェス「にゃんにゃんにゃんヴィーナス様が壊れたにゃん☆連れて帰るにゃん! ☆」
A 5 「誰よりも美しい日に生まれ、どんなに美しい乙女より若々しく、理想的な身長に天の想像した最も美しい彫刻の如きプロポーション。性格は世界中の者に愛されるべく理想的な気だての持ち主。そう、それが私です。だめ?」
A 6 「私へのファンレターを出しなさい。こうなったら脅しだろうが何だろうが、私が1位にならないければ我慢なりません。出さない人は……出さない人は……そ～れ、天罰できめえん!! ちなみに恋人同志は「かっぶる」です……」
チェス「完全にバグったにゃん……」

『チェス』 (Chess cat)

- A 1 「……いにゃい (ヤボにゃん! ヴィーナス様に決まってるにゃん! 常識知らずにゃん……)」
A 2 「奇麗に奇麗になる物にゃん……わからにゃいにゃん? 馬鹿だにゃん? 毛づくろいに決まってるにゃん☆」
A 3 「愛と美の猫チェーニヤスになる事にゃん☆」
A 4 「ヴィーナス様と一緒にゃん☆あっぶるにゃん」
ヴィーナス「ば～ぶるです」
A 5 「生年月日? にゃにそれ? 誕生日の事? チェスは毎日にゃん。年齢? 知らにゃい。身長? 体重? サイズ? 血液型? ……お前、難しい事ばかり質問するにゃん……性格? 見ての通りにゃん☆」
A 6 「にゃん☆」



『時の女神・アイオン』 (Aion)

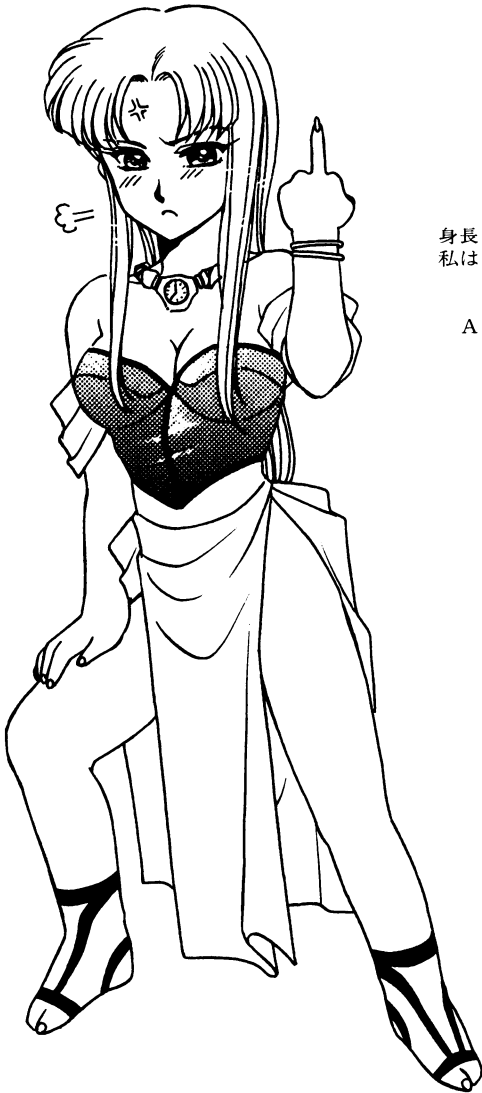
- A 1 「……」
A 2 「……とけい」
A 3 「お嫁さんだ！」
 ヴィーナス「意外……」
 「うるさい！」
A 4 「黒」
 ヴィーナス「英語で云うと……」
 「うるさい！」

- A 5 「生まれは神代が時を刻んだ時。
 年齢はヴィーナスに同じ。」

身長・体重・サイズ・血液型？
私はどれをとってもヴィーナスなどに負けはしない」

- A 6 「うるさい！うるさい！うるさいあ〜い！！」
 ヴィーナス「神経質な方……」
 チェス「かるしゅ〜む不足にゃん☆
 さかな食うにゃん☆」

ほかつ
ここより場外乱闘になりました……





『キャロル・アン』 (Carol Ann)

- A 1 「いません」
- A 2 「殺された父の仇をうつ意外、そんな事考えられません!!」
- A 3 「父のような立派な大人になります」
- A 4 「白・ピンク・黒・赤」
- A 5 「3月22日生まれ。17歳。身長165センチ。体重……。AB型。絶対にやると決めた事はやりとげないといられない性格です」
- A 6 「ぜ～ったいに、ぜ～ったいに、せえ～ったいに復讐してやるぅ!!」

『ララミー』 (Laramie)

- A 1 「酋長の娘に生まれたので自由恋愛とかはできません……勇敢で優しく、たくましい男性が私の前に現れますように……」
- A 2 「料理、洗濯が趣味……と云うより父が厳しい人なので、家事一般は私の仕事です」
- A 3 「立派に酋長を継いでくれる人に出逢って結婚する事」
- A 4 「黄色」
- A 5 「12月24日生まれ。16歳。身長161センチ。体重46キロ。サイズ? 教えてあげな～い!! B型。負けず嫌いです」
- A 6 「私の部落を襲わないで下さい。本当は好戦的な部族じゃないんです」

『金 秀蘭』 (Syuuran Kim)

A 1 「ブルース・リー……なんて嘘よ」

A 2 「これから見つけるの……」

A 3 「薬のない明るい生活。健康第一」

A 4 「朱。中国では朱は縁起のいい色なの」

A 5 「4月27日香港生まれ。18歳。身長165センチ。体重45キロ。サイズ98-58-88。A型。今はあなたがいないと何もできません……」

A 6 「あなたの言いつけを守って幸せな人生をおくれます。あなたの事は忘れません」





『ブレーメル・ハーフェン』 (Bremer Haven)

- A 1 「総統閣下。私の心は彼のものだ。他の誰のものでもない。ばんざ〜い!!」
 A 2 「鞭……ろうそく……拷問。ばんざ〜い!!」
 A 3 「世界の虫けらどもを足げにする事。ばんざ〜い!!」
 A 4 「赤……どうしてかって? 何て馬鹿な奴。血の色だからだ。ばんざ〜い!!」
 A 5 「5月5日ドイツ生まれ。20歳。身長167センチ。体重49キロ。サイズ88-57-89。性格は、昔から虐め好き」
 A 6 「総統閣下、ばんざ〜い!!」
 チェス 「さかな食うにゃん……」
 「なんだお前は! 変な格好しやがって! スパイか!？」
 チェス 「すばいじゃにゃいにゃん。猫にゃん」
 「そんな怪しい猫がいるかあ〜!!」
 ビシッ!!
 チェス 「にゃああああああああ!!……ひどい話にゃ」

『イェナ』 (Jena)

- A 1 「いません。え? 好みのタイプですか……ブレーメル様……」
 A 2 「人に尽くす事です」
 A 3 「世界の不幸な人たちに尽くしてあげる事」
 A 4 「白……ピンクも好き」
 A 5 「3月3日生まれ。歳は秘密。身長159センチ。体重43キロ。サイズ86-57-88。A型。病気や怪我をしたら、私に任せて下さい」
 A 6 「心の病をお持ちの方……お手紙下さいね」

A 1 「恋人？昔ならね……」

A 2 「趣味とか云ってられない。革命は私たちのこの手にかかっている。しかし、暴動を起こす時に血が騒ぐような悦びを憶えるのは確かである……」

A 3 「今の政府を倒して、我らの掲げる理想郷である新政府を創る事」

A 4 「アーミーグリーン」

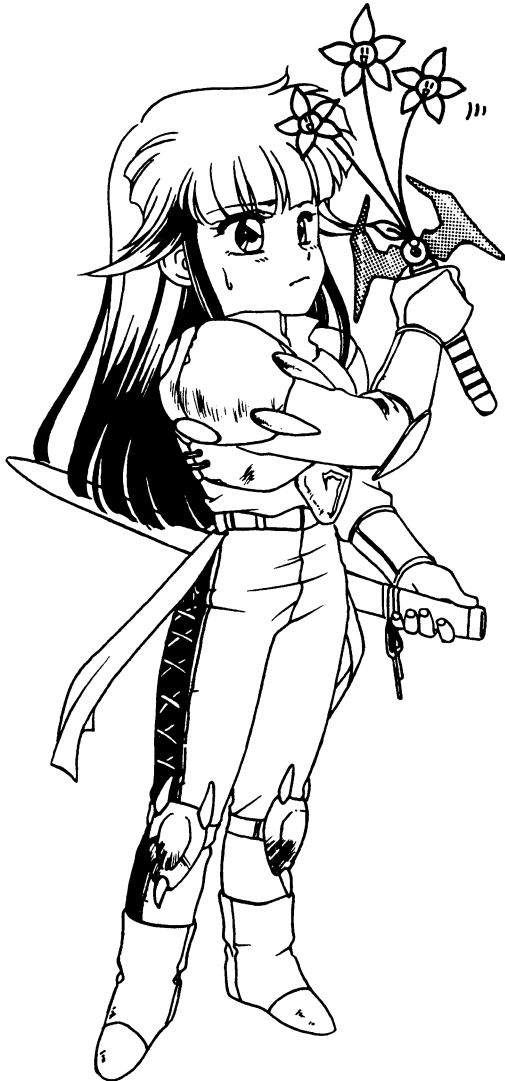
A 5 「12月某日生まれ。22歳。身長168センチ。体重50キロ。サイズは90-56-89。O型。軀を動かす事が好き」

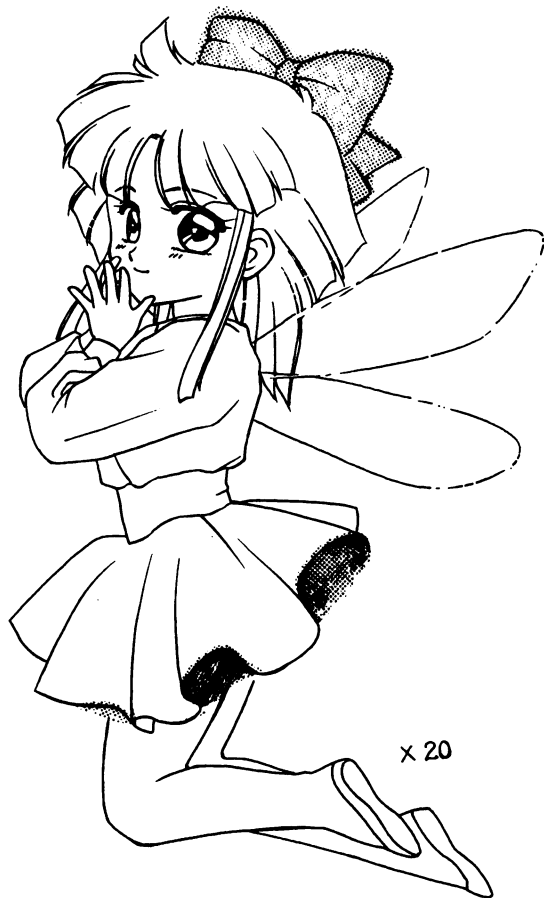
A 6 「我々と志を共にする者は、私のもとに集まって頂きたい。一人でも多くの同志が必要なのだ」



『アーシュロット』 (Ashrott)

- A 1 「貴様だ。こっちへ来いノ相手になってやる」
A 2 「戦い。これのみ」
A 3 「戦いの中で死ぬ事。それのみ」
A 4 「色か？青だ。あれのみ」
A 5 「碧銀の月生まれ。17歳。身長165センチ。体重47キロ。サイズ87-57-87。A B型。戦いの
中でしか生を堪能できない」
A 6 「くだらん事をいつまで云っているつもりだ！？そんな暇があったら剣の腕を磨け！」





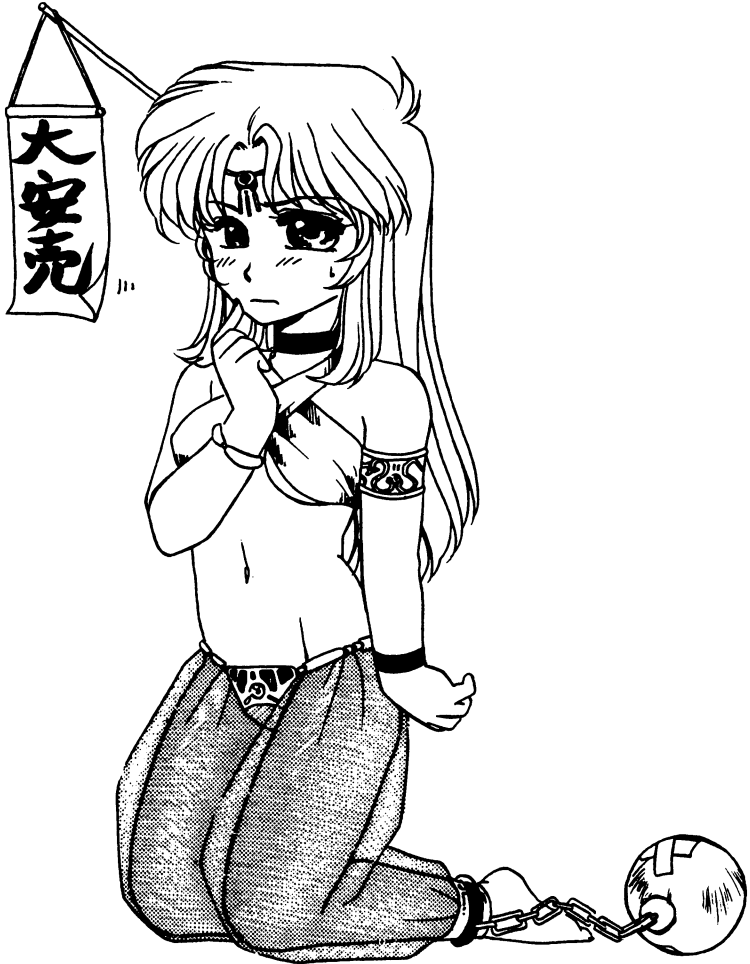
x 20

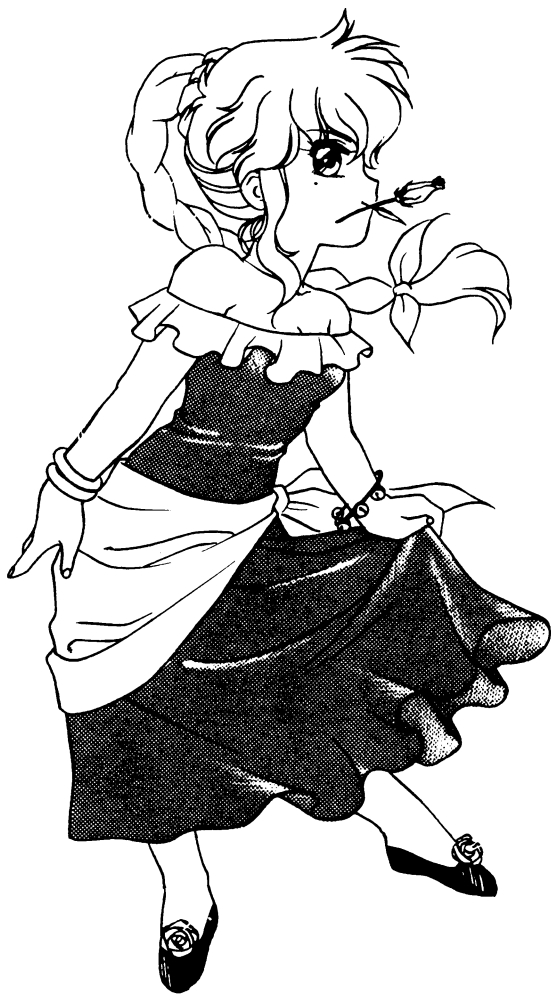
『フローリアン』 (Florian)

- A 1 「大きさが違って、つり合う人がいないの。虫の斎藤さんとはお友達だけど……彼氏にはちょよっとね……彼、今浪人中なの。面白い人よ」
- A 2 「飛ぶ事……と云ってもデータがとぶ事じゃないのよ」
- A 3 「世界中の夕焼け空を飛んでみたいわ。きつときつとロマンチックよ」
- A 4 「夕焼けの色。でも、あれって一色では言い切れないわね」
- A 5 「鍍金の月生まれ。歳は秘密。身長は1尺くらい。体重秘密。サイズ？参考にならないでしょ。血液型も人間には当てはめられない。楽しい事なら何でも好き」
- A 6 「私って結構、ロマンチストなのよ。あのね、あのね、こないだなんてね……」
 チェス「あ、虫にゃ！」
 「きゃ——っ？化け猫？？」
 チェス「虫にゃん、虫にゃん、にゃんにゃんにゃん☆」
 「やめてえ——っ、私は虫じゃないの妖精なの！遊び道具にしないでえええ！」

『シェラザード』 (Sherazard)

- A 1 「……謎です」
A 2 「謎めているのです」
A 3 「謎めくりやがってます。なんて嘘です。人々にお話を聞かせてさしあげる事」
A 4 「銀」
A 5 「不明」
A 6 「今宵はここまでに致しとう御座います」



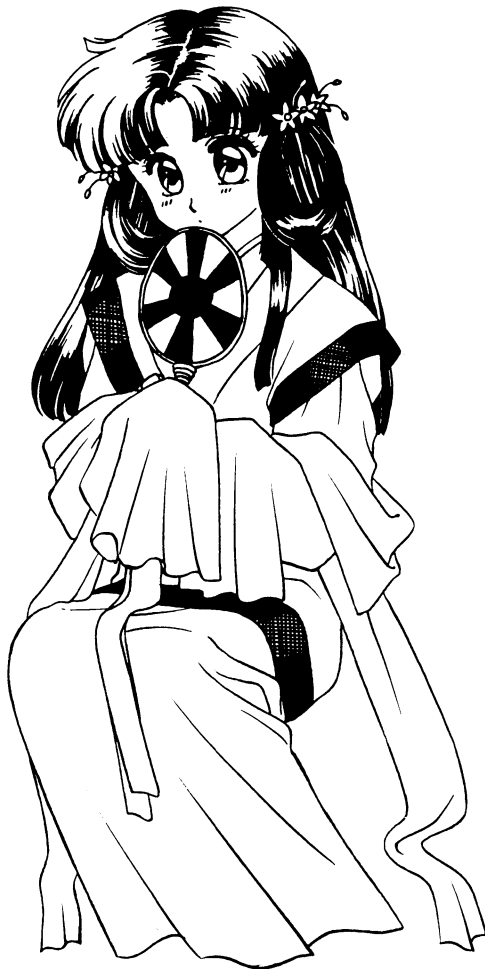


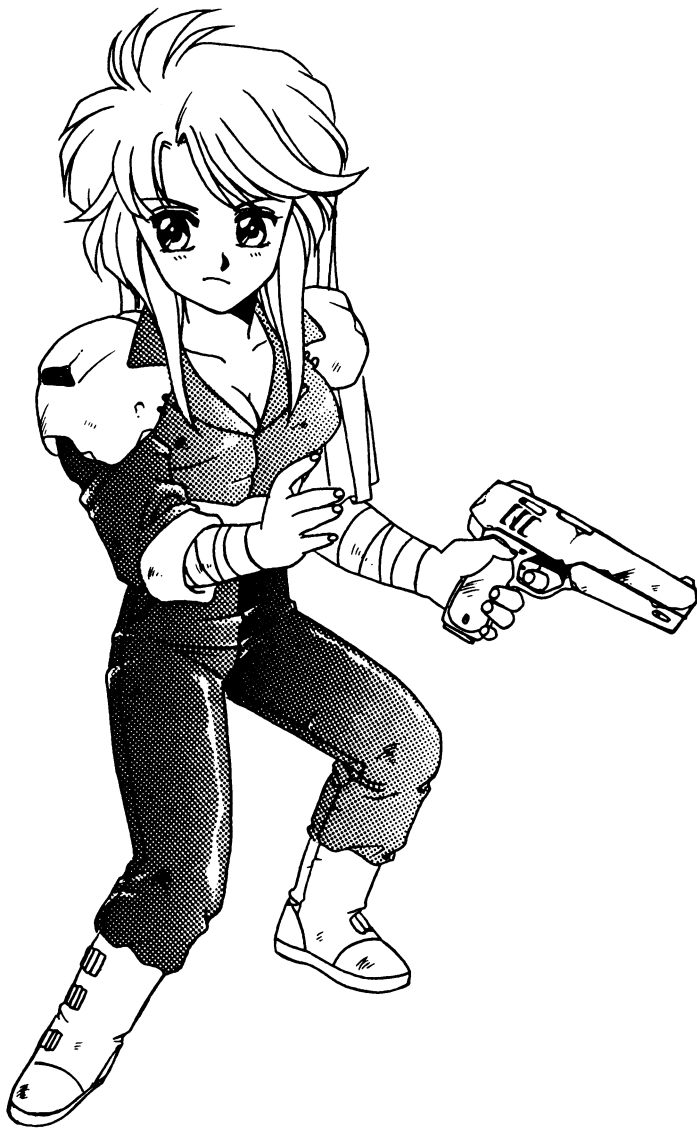
『アルタミラ』 (Altamira)

- A 1 「踊り。踊り意外何も考えられないわ」
- A 2 「無論、踊りよ。さっきも云ったでしょ」
- A 3 「いろんな国の人から拍手を貰う事かしら……勿論、踊りでね」
- A 4 「情熱的でこの身を焼け焦がす燃えるような紅」
- A 5 「4月27日スペイン生まれ。16歳。身長160センチ。体重は秘密。O型。サイズは二人っきりの時にそっと……ね？何にでも熱中するタイプ」
- A 6 「私の踊りを観たい人は、私にブランド品の高級な紅い靴をプレゼントしてね。ちなみに足のサイズは22センチ」

『山吹皇女』 (Yamabuki no himemiko)

- A 1 「あなた意外の男の人は嫌い」
A 2 「山吹の花を観る事。八重山吹が好きかしら」
A 3 「山吹の花で庭を埋め尽くす事」
A 4 「黄金に輝く山吹色」
A 5 「7月7日生まれ。18歳。身長は158センチ。体重は……サイズは……A型。内気で男性恐怖症なのだと、侍女たちには云われます……」
A 6 「やまぶきの……ああ、やまぶきよ、やまぶきよ……名句ですわ」
チェス「おチェスさま……ああ、おチェスさま、おチェスさま……名句だにゃん。最高だにゃん☆」
「あ——れ——っ!!猫又——!!」
チェス「みんな化け猫扱いするにゃん……」





『リョーコ』 (Ayano Ryouko)

- A 1 「恋人なんかいらない。食べ物があればいい。たくましく育てて欲しい。世紀末ハム」
- A 2 「趣味どころじゃないわ。生きていくのがやっとよ!」
- A 3 「いっぱいのお食べ物、お腹いっぱいのお食べ物、部屋いっぱいのお食べ物、地球いっぱいのお食べ物、宇宙いっぱいのお食べ物……全部全部私の物——」
- A 4 「肉色の赤。野菜色の緑、え〜っと、え〜っと、オードブルは、なに色かしら……?」
- A 5 「12月25日生まれ。18歳。身長166センチ。体重49キロ。サイズ86-56-85。B型。性格は誰も信じられない」
- A 6 「何でもいから食べ物——!!バナナちょうだい」

『ジュリエット・キャピュレット』

(Juliet)

A 1 「ロミ夫。あなたよ」

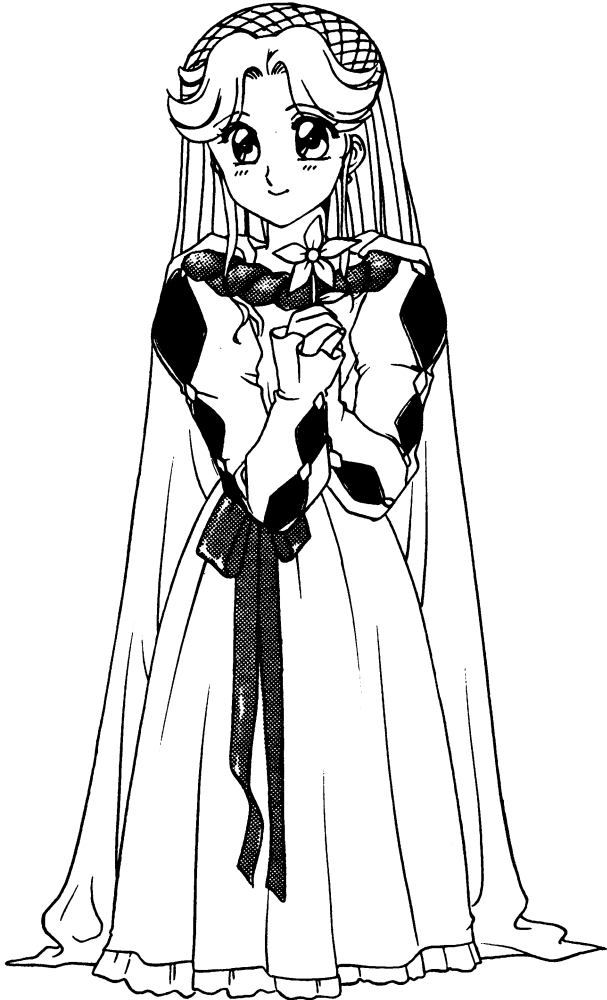
A 2 「ナイチンゲールの鳴き声を聞く事。あと、綺麗なドレスを集める事」

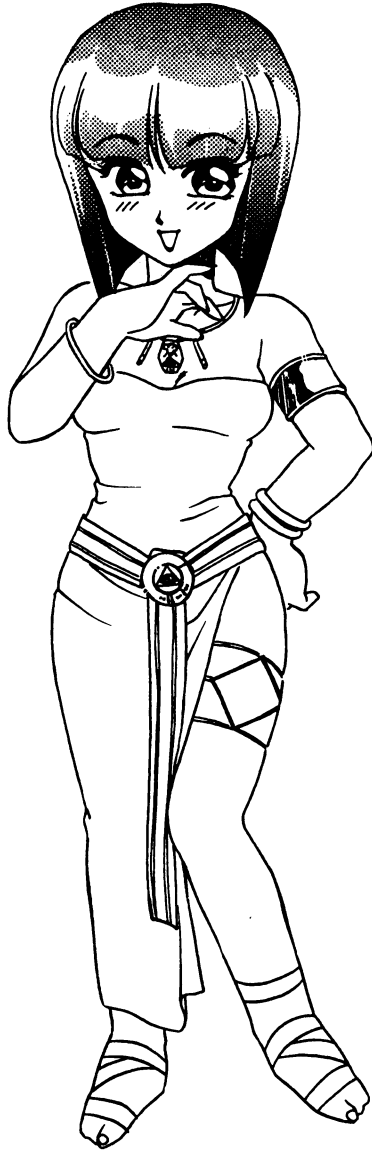
A 3 「ロミ夫との結婚かしら……でも、きっと夢ね」

A 4 「モスグリーン」

A 5 「2月14日生まれ。15歳。身長157センチ。体重42キロ。サイズは秘密。A型。性格は一途」

A 6 「おお、ロミ夫。どうしてあなたはロミ夫なの？」





『クレオパトラ』 (Cleopatra)

- A 1 「シーザーでしょう……アントニウスでしょう……それからそれからアントニオ猪……あっ、とにかくいろんな男達が私にかしつuitあって事よ」
- A 2 「秘密よ。いい女には謎がつきもの」
- A 3 「もうちょっと鼻の高さが欲しいわね。これ以上は贅沢かしら」
- A 4 「血の色」
- A 5 「不明」
- A 6 「Get up Get up Get up バーディソフト……」

『終わりに』

最後に、『CAL II』を制作にご協力下さいました方々、流通の皆様、雑誌社の皆様、『CAL II』を買って下さいましたユーザー様、その他関係者の方々に、この場をお借りしてお礼致します。尚、ユーザー登録葉書はなるべく送付して下さい。葉書の感想を毎日楽しく読ませて貰っています。今まで通り、葉書でのキャラクターへのファンレターも受け付けています。

いつまでも待っています……ではまた『CAL III』で……

『ユーザーサポート』

製品には万全を期しておりますが、万一プログラムが作動しない場合は、まず次の事をお確かめ下さい。

- ・パソコン本体とディスプレイ等が正しく接続されていますか？
- ・ディップスイッチや設定が間違っていないですか？
- ・ディスクは正しくセットされていますか？
- ・一度電源を切って、パソコンの状態を安定させてからたちあげましたか？

それでも操作しなかったら……

同じ機種別のパソコンで作動しましたら、ご使用の機械の故障が考えられます。

前記のいずれの場合にも作動しないときは、ゲームディスクの不良が考えられます。お手数ですが、お名前、ご住所、お電話番号、ご使用の機種名（ボード類や増設ドライブなどもできるだけ詳しく）、ゲームが正常作動しない時の詳しい症状をお書きの上、ディスクをお送り下さい。至急調査の上、交換品をお送りします。

『ご注意』

『CAL II』のプログラム及びパッケージ、マニュアルは、バーディソフトの著作物です。無断で、複写、複製する事を禁じます。

『ユーザーサポートお問い合わせ先』

尚、ゲームの解答に関するお問い合わせは御遠慮下さい。

TEL. 03-5698-3610

『バーディソフトファンクラブお問い合わせ先』

TEL. 03-3695-7370

バーディソフト 開発部開発二課
〒124 東京都葛飾区堀切 3-12-8



Venus

開発部二課

『企画・原案』
美龍

『キャラクターデザイン・原画・絵コンテ』

『彩色師・マニュアルイラスト』

美龍
石崎まりを Ver.2.0
林家ぱー

『シナリオ・字コンテ』

あき まさき

『パッケージデザイン』

美龍
石崎まりを Ver.2.0

『ゲームデザイン』

あき まさき

『プログラマー』

K' RIS

『プログラミングアドバイザー』

大王様

『音楽』

ストロベリーボーイ

『デバッグ部隊』

美龍
石崎まりを Ver.2.0
林家ぱー
あき まさき
K' RIS

『プロデューサー』

神様
びんぼん丸

『制作』

バーディーソフト

美龍